

大连市第七次全国人口普查公报^[1]

(第一号)

——全市常住人口情况

大连市统计局

大连市第七次全国人口普查领导小组办公室

2021年6月8日

根据第七次全国人口普查结果，现将2020年11月1日零时全市常住人口的基本情况公布如下：

一、常住人口

全市常住人口^[2]为7450785人。

二、人口增长

全市常住人口与2010年第六次全国人口普查的6690432人相比，增加760353人，增长11.36%，年平均增长率为1.08%。

图1-1 大连市历次人口普查常住人口及年均增长率



三、户别人口

全市共有家庭户^[3]2959972户，集体户208789户，家庭户人口为6779996人，集体户人口为670789人。平均每个家庭户的人口为2.29人，比2010年第六次全国人口普查的2.63人减少0.34人。

注释：

[1]本公报数据均为初步汇总数据。

[2]常住人口包括：居住在本乡镇街道且户口在本乡镇街道或户口待定的人；居住在本乡镇街道且离开户口登记地所在的乡镇街道半年以上的人；户口在本乡镇街道且外出不满半年或在境外工作学习的人。

[3]家庭户是指以家庭成员关系为主、居住一处共同生活的人组成的户。

大连市第七次全国人口普查公报^[1]

(第二号)

——地区人口情况

大连市统计局

大连市第七次全国人口普查领导小组办公室

2021年6月8日

根据第七次全国人口普查结果，现将2020年11月1日零时全市各地区的常住人口^[2]有关数据公布如下：

一、地区人口

在12个地区（含先导区，下同）中，人口超过100万的地区有2个，在50万人至100万人之间的地区有4个，在10万人至50万人之间的地区有4个，少于10万人的地区有2个。其中，人口居前三位的地区合计常住人口占全市常住人口比重为52.33%。

分区域^[3]看，主城区常住人口为3254340人，占43.68%；先导区常住人口为1938614人，占26.02%；北部区市县常住人口为2257831人，占30.30%。

表 2-1 大连市各地区常住人口数及占比

单位：人、%

地区	人口数	比重	
		2020年	2010年 ^[4]
大连市	7450785	100.00	100.00
中山区	388564	5.22	5.07
西岗区	305317	4.10	4.57
沙河口区	670310	9.00	10.36
甘井子区	1534722	20.60	17.34
旅顺口区	355427	4.77	4.57
金普新区	1545491	20.74	17.60
普兰店区	629664	8.45	10.21
长海县	66824	0.90	1.17
高新区	306888	4.12	2.70
长兴岛	86235	1.16	1.20
瓦房店市	818847	10.99	12.63
庄河市	742496	9.97	12.57

二、地区人口变化

与 2010 年第六次全国人口普查相比，12 个地区中，有 6 个地区人口增加。人口增长较多的 3 个地区依次为甘井子区、金普新区、高新区，分别增加 374541 人、367731 人、126254 人。人口减少较多的 3 个地区依次为庄河市、普兰店区、瓦房店市，分别减少 98825 人、53316 人、26009 人。

分区域看，与 2010 年第六次全国人口普查相比，主城区常住人口所占比重上升 1.76 个百分点，先导区常住人口所占比重上升 4.51 个百分点，北部区市县人口所占比重下降 6.27 个百分点。

注释：

[1] 本公报数据均为初步汇总数据。

[2] 常住人口包括：居住在本乡镇街道且户口在本乡镇街道或户口待定的人；居住在本乡镇街道且离开户口登记地所在的乡镇街道半年以上的人；户口在本乡镇街道且外出不满半年或在境外工作学习的人。

[3] 本公报所指的主城区是指中山区、西岗区、沙河口区、甘井子区、旅顺口区 5 个地区；先导区是指金普新区、高新区、长兴岛 3 个地区；北部区市县是指普兰店区、瓦房店市、庄河市、长海县 4 个地区。

[4] 2016 年，三十里堡街道、石河街道、复州湾街道、炮台街道隶属关系由普兰店区划转至金普新区。本公报中，普兰店区、金普新区 2010 年人口及占比情况已按现行区划进行调整。部分数据因四舍五入的原因，存在总计与分项合计不等的情况。

大连市第七次全国人口普查公报^[1]

(第三号)

——人口性别构成情况

大连市统计局

大连市第七次全国人口普查领导小组办公室

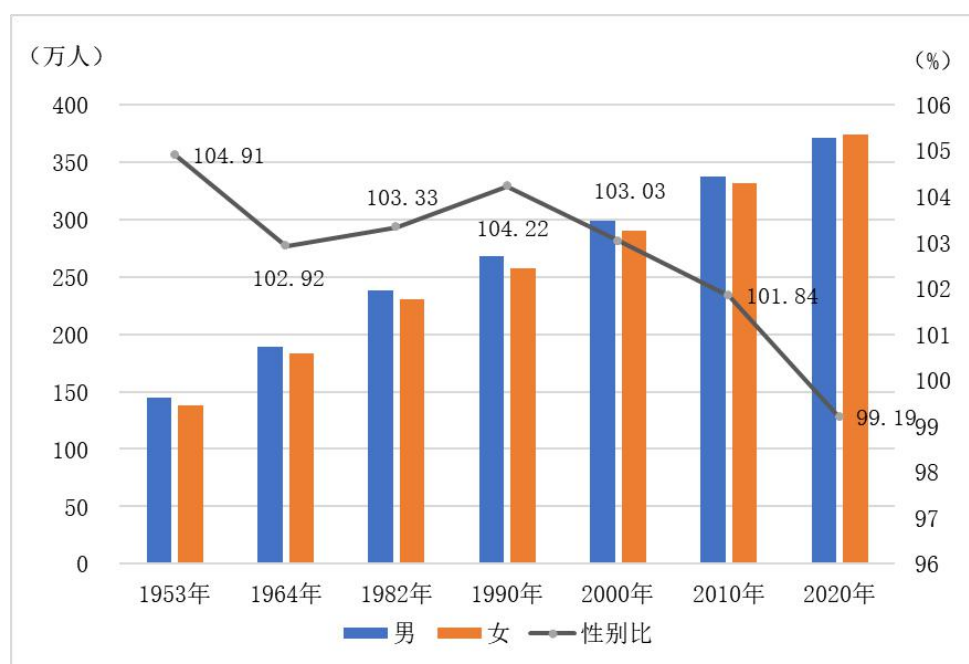
2021年6月8日

根据第七次全国人口普查结果，现将2020年11月1日零时全市人口性别构成情况公布如下：

一、全市人口性别构成

全市常住人口^[2]中，男性人口为3710161人，占49.80%；女性人口为3740624人，占50.20%。总人口性别比（以女性为100，男性对女性的比例）由2010年第六次全国人口普查的101.84下降为99.19。

图3-1 大连市历次人口普查人口性别构成



二、地区人口性别构成

在 12 个地区（含先导区）中，人口性别比在 100 以下的地区有 5 个，在 100 至 105 之间的地区有 5 个，在 105 以上的地区有 2 个。

表 3-1 各地区人口性别构成

单位：%

地区	占常住人口比重		性别比
	男	女	
大连市	49.80	50.20	99.19
中山区	48.24	51.76	93.18
西岗区	48.64	51.36	94.69
沙河口区	47.98	52.02	92.23
甘井子区	50.01	49.99	100.04
旅顺口区	49.47	50.53	97.92
金普新区	50.09	49.91	100.38
普兰店区	50.12	49.88	100.50
长海县	51.88	48.12	107.81
高新区	50.47	49.53	101.89
长兴岛	53.72	46.28	116.08
瓦房店市	50.73	49.27	102.96
庄河市	49.59	50.41	98.36

注释：

[1] 本公报数据均为初步汇总数据。

[2] 常住人口包括：居住在本乡镇街道且户口在本乡镇街道或户口待定的人；居住在本乡镇街道且离开户口登记地所在的乡镇街道半年以上的人；户口在本乡镇街道且外出不满半年或在境外工作学习的人。

大连市第七次全国人口普查公报^[1]

(第四号)

——人口年龄构成情况

大连市统计局

大连市第七次全国人口普查领导小组办公室

2021年6月8日

根据第七次全国人口普查结果，现将2020年11月1日零时全市人口年龄构成情况公布如下：

一、全市人口年龄构成

全市常住人口^[2]中，0-14岁^[3]人口为867942人，占11.65%；15-59岁人口为4741653人，占63.64%；60岁及以上人口为1841190人，占24.71%，其中65岁及以上人口为1257193人，占16.87%。与2010年第六次全国人口普查相比，0-14岁人口的比重上升1.75个百分点，15-59岁人口的比重下降10.66个百分点，60岁及以上人口的比重上升8.91个百分点，65岁及以上人口的比重上升6.16个百分点。

表 4-1 全市人口年龄构成

单位：人、%

年龄	人口数	比重
总 计	7450785	100.00
0-14 岁	867942	11.65
15-59 岁	4741653	63.64
60 岁及以上	1841190	24.71
其中：65 岁及以上	1257193	16.87

二、地区人口年龄构成

12 个地区（含先导区）中，15-59 岁人口比重在 65% 以上的地区有 5 个，在 60%-65% 之间的地区有 4 个，在 60% 以下的地区有 3 个。

12 个地区 65 岁及以上老年人口比重均超过 7%，其中，10 个地区 65 岁及以上老年人口比重超过 14%。

表 4-2 各地区人口年龄构成

单位：%

地区	比重 ^[4]			
	0-14 岁	15-59 岁	60 岁及以上	其中：65 岁及以上
大连市	11.65	63.64	24.71	16.87
中山区	11.67	62.39	25.93	17.72
西岗区	10.85	62.22	26.93	18.32
沙河口区	10.79	62.31	26.91	18.59
甘井子区	13.00	65.54	21.47	14.01
旅顺口区	10.08	65.28	24.65	17.16
金普新区	13.13	67.34	19.53	13.36
普兰店区	9.92	58.67	31.41	22.08
长海县	8.91	64.54	26.55	18.49
高新区	12.50	72.52	14.98	9.72
长兴岛	13.94	65.45	20.61	14.82
瓦房店市	11.10	58.66	30.24	20.86
庄河市	9.31	59.41	31.27	21.61

注释：

[1] 本公报数据均为初步汇总数据。

[2] 常住人口包括：居住在本乡镇街道且户口在本乡镇街道或户口待定的人；居住在本乡镇街道且离开户口登记地所在的乡镇街道半年以上的人；户口在本乡镇街道且外出不满半年或在境外工作学习的人。

[3] 0-15 岁人口为 915823 人，16-59 岁人口为 4693772 人。

[4] 因四舍五入原因，个别地区分项比重之和不等于 100。

大连市第七次全国人口普查公报^[1]

(第五号)

——人口受教育情况

大连市统计局

大连市第七次全国人口普查领导小组办公室

2021年6月8日

根据第七次全国人口普查结果，现将2020年11月1日零时全市人口受教育基本情况公布如下：

一、受教育程度人口

全市常住人口^[2]中，拥有大学（指大专及以上）文化程度的人口为1757834人；拥有高中（含中专）文化程度的人口为1199236人；拥有初中文化程度的人口为2631814人；拥有小学文化程度的人口为1405365人（以上各种受教育程度的人包括各类学校的毕业生、肄业生和在校生）。与2010年第六次全国人口普查相比，每10万人中拥有大学文化程度的由17367人上升为23593人；拥有高中文化程度的由16890人下降为16095人；拥有初中文化程度的由38293人下降为35323人；拥有小学文化程度的由20966人下降为18862人。

表 5-1 各地区每 10 万人口中拥有的各类受教育程度人数

单位：人/10 万人

地区	大学 (大专及以上)	高中 (含中专)	初中	小学
大连市	23593	16095	35323	18862
中山区	39971	19287	25138	10364
西岗区	35512	20846	28307	10444
沙河口区	33217	21399	24646	14537
甘井子区	29743	18838	31491	13599
旅顺口区	24796	16997	35588	17631
金普新区	21803	17714	36559	17499
普兰店区	8297	11678	44683	29549
长海县	10453	10743	47386	26914
高新区	56679	10614	16074	9623
长兴岛	15651	11597	41106	25317
瓦房店市	8349	11920	47886	26205
庄河市	10079	9833	42801	30163

二、平均受教育年限^[3]

与 2010 年第六次全国人口普查相比，全市常住人口中，15 岁及以上人口的平均受教育年限由 10.09 年提高至 10.82 年。

三、文盲人口

全市常住人口中，文盲人口（15 岁及以上不识字的人）为 68032 人，与 2010 年第六次全国人口普查相比，文盲人口减少 91304 人，文盲率^[4]由 2.38% 下降为 0.91%，下降 1.47 个百分点。

注释:

[1] 本公报数据均为初步汇总数据。

[2] 常住人口包括: 居住在本乡镇街道且户口在本乡镇街道或户口待定的人; 居住在本乡镇街道且离开户口登记地所在的乡镇街道半年以上的人; 户口在本乡镇街道且外出不满半年或在境外工作学习的人。

[3] 平均受教育年限是将各种受教育程度折算成受教育年限计算平均数得出的, 具体的折算标准是: 小学=6年, 初中=9年, 高中=12年, 大专及以上=16年。

[4] 文盲率是指常住人口中 15 岁及以上不识字人口所占比例。

大连市第七次全国人口普查公报^[1]

(第六号)

——城乡人口和流动人口情况

大连市统计局

大连市第七次全国人口普查领导小组办公室

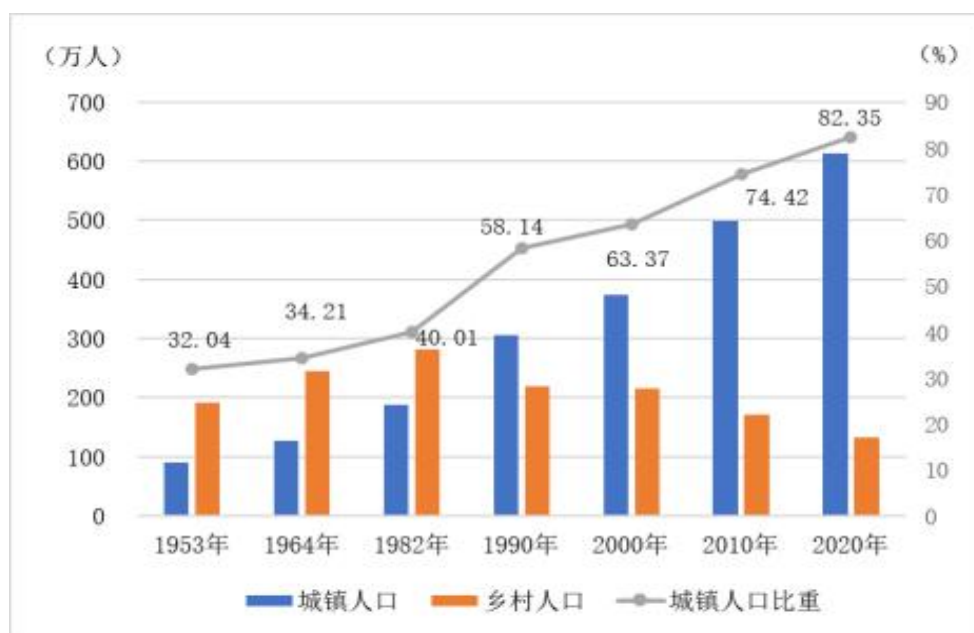
2021年6月8日

根据第七次全国人口普查结果，现将2020年11月1日零时全市人口城乡分布及流动情况公布如下：

一、城乡^[2]人口

全市常住人口^[3]中，居住在城镇的人口为6135727人，占82.35%；居住在乡村的人口为1315058人，占17.65%。与2010年第六次全国人口普查相比，城镇人口增加1156500人，乡村人口减少396147人，城镇人口比重上升7.93个百分点。

图6-1 大连市历次人口普查城乡人口



二、流动人口^[4]

全市常住人口中，人户分离人口^[5]为 3522197 人，其中，市辖区内人户分离人口^[6]为 1101573 人，流动人口为 2420624 人。流动人口中，省外流入人口为 1205521 人，省内流动人口为 1215103 人。

与 2010 年第六次全国人口普查相比，人户分离人口增加 1331021 人，增长 60.74%；市辖区内人户分离人口增加 570713 人，增长 107.51%；流动人口增加 760308 人，增长 45.79%。

注释：

[1]本公报数据均为初步汇总数据。

[2]城镇、乡村是按国家统计局《统计上划分城乡的规定》划分的。

[3]常住人口包括：居住在本乡镇街道且户口在本乡镇街道或户口待定的人；居住在本乡镇街道且离开户口登记地所在的乡镇街道半年以上的人；户口在本乡镇街道且外出不满半年或在境外工作学习的人。

[4]流动人口是指人户分离人口中扣除市辖区内人户分离的人口。

[5]人户分离人口是指居住地与户口登记地所在的乡镇街道不一致且离开户口登记地半年以上的人口。

[6]市辖区内人户分离人口是指一个直辖市或地级市所辖的区内和区与区之间，居住地和户口登记地不在同一乡镇街道的人口。